



CONSTRUCTION
INDUSTRY COUNCIL
建造業議會

کنکریٹ کی مرمت کا کاریگر (سنگ ریزہ کنکریٹ) ماہرانہ درجے کا ٹریڈ ٹیسٹ تحریری موک ٹیسٹ پیپر

此文件關於混凝土修補工（混凝土剝落）大工工藝測試考題。如有需要索取此文件的中文版本，請致電 2100 9000 與香港建造業工藝測試中心聯絡。

This document related to mock test paper of skilled trade test for Concrete Repairer (Spalling Concrete). Should you require an English version of this document, please contact Hong Kong Construction Industry Trade Testing Centre at 2100 9000.

اظہار لا تعلقی

سی آئی سی کی لکھی ہوئی اجازت کے بغیر اس مواد کے کسی بھی حصے کو دوبارہ چھاپہ، تیار یا منتقل کسی بھی طرح سے یا کسی بھی مقصد کے لئے نہیں کیا جا سکتا۔ جبکہ اس مواد میں شامل معلومات کی درستگی کو یقینی بنانے کے لئے مناسب کوششیں کی گئی ہیں، اس کے باوجود سی آئی سی ہمیشہ قارئین کو جتنا ممکن ہو اپنے پیشہ ور مشیروں سے آزادانہ مشورہ طلب کرنے کی حوصلہ افزائی کرے گا اور قارئین کسی متعلقہ اقدامات کے لئے ایسے پیشہ ور مشورے کے لئے اس مواد کو بطور متبادل نہ سمجھیں اور نہ ہی اس پر انحصار کریں۔

معلومات

اس مواد کے بارے میں انکوائری ہانگ کانگ کنسٹرکشن انڈسٹری ٹریڈ ٹیسٹنگ سینٹر میں کی جا سکتی ہے۔

95, Yue Kwong Road 95, یو کونگ روڈ
Aberdeen آبرڈین
Hong Kong ہانگ کانگ

ٹیلی فون: (852) 2100 9000

فیکس : (852) 2100 9090

ای میل : enquiry@cic.hk

ویب سائٹ: www.cic.hk

© 2020 تعمیراتی صنعتی کاؤنسل.

سی سی آر-۱ پلان، تفصیل اور خاکہ ڈرائنگ کی تشریح

1. مندرجہ ذیل نشان ہے:

(a) حدود کا نشان

(b) وسطی نشان

(c) سطح کا نشان

(d) گھماؤ کا نشان



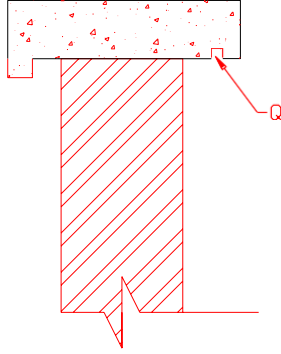
2. "Q" سے ظاہر کردہ سیڑھی کا حصہ ہے:

(a) قدم

(b) سیڑھی کی سمت

(c) سیڑھی کا آگے کو نکلا ہوا حصہ

(d) اٹھان



سی سی آر- بی کام کا طریقہ کار

3. سنگ ریزہ کنکریٹ کی عام طور پر وجوہات ہیں:

(1) کیمیائی کٹاؤ

(2) فطری مداخلت

(3) زیادہ درجہ حرارت اور جلاؤ سے متاثر

(4) ناقص معیار کی کنکریٹ کا استعمال

(a) 1, 2, 3

(b) 1, 2, 4

(c) 2, 3, 4

(d) 1, 2, 3, 4

4. اندرونی چھت یا شہتیر پر کنکریٹ کی مرمرت کے دوران، اور جب رقبہ بہت وسیع ہو، آپ کو کرنا چاہئے:

- (a) کسی بھی دوسرے مرمرتی کام کی طرح سلوک کرنا
- (b) ڈھیر کی تشکیل سے بچنے کے لئے کام کی رفتار کو تیز کرنا
- (c) مناسب آلات کو ترتیب دینا اور ایک ہی دفعہ میں کام کو مکمل کرنا
- (d) انجینئر یا نگران کار کی ضروریات کے مطابق، تعمیر کو کسنی سے محفوظ کرنا اور پھر کام کو شروع کرنا

5. کنکریٹ کی کٹائی کے دوران، آپ کو نقصان کرنے سے بچنا چاہئے:

- (a) شگاف
- (b) کھلا سامان
- (c) تعفن زدہ کنکریٹ
- (d) سلاخوں اور پہلے سے موجود مادے کی کنکریٹ میں موجودگی

6. سلاخ کی حفاظتی سطح کی موٹائی ہونی چاہئے:

- (a) دستکار کی طرف سے منتخب شدہ
- (b) انجینئر کی طرف سے منتخب شدہ
- (c) ویلڈر کی طرف سے منتخب شدہ
- (d) مرمرت کے کاریگر کی طرف سے منتخب شدہ

7. انجینئر کی اجازت کے بغیر، تمام سلاخیں نہیں ہوسکتی:

- (a) ویلڈڈ
- (b) زنگ سے پاک
- (c) تیل سے پاک
- (d) صاف

8. مسالے کو گھسانے والی جگہ کے ساتھ سب سے پہلا برتاؤ ہونا چاہئے:

- (a) پتلے گندھک کے تیزاب سے چھڑکنا
- (b) چکنا کرنے والے تیل کی لگوائی
- (c) تمام اچھی حالت اور مجسم سامان کو چیر کر دینا
- (d) تمام زنگ شدہ اور کھلے سامان سے پاک کرنا

9. ریت کے مسالے کو بھرنے سے پہلے سلاخوں کی پشت پر فلنگ کا مقصد ہوتا ہے:

- (a) کام کی مشکلات میں اضافہ کرنا
- (b) بار بیس آئل کو لگانے میں آسانی پیدا کرنا
- (c) کیورنگ کمپاؤنڈ کو لگانے میں آسانی پیدا کرنا
- (d) سلاخوں میں شگاف کو کم کرنا

10. ریت کے مسالے کو بھرنے کے بعد مندرجہ ذیل میں سے کس کی مزید ضرورت پیش آتی ہے؟

- (a) کیورنگ
- (b) تپش سے خشک کرنا
- (c) تیل کو چھڑکنا
- (d) دھوپ میں کھلا رکھنا

سی سی آر - سی سازوسامان کا موزوں استعمال اور برتاؤ

11. سلاخوں کی پشت پر زنگ کے نشانات کا جائزہ لینے کے لئے، آپ کو استعمال کرنا چاہئے:

- (a) دور بین
- (b) کیمرہ
- (c) جائزہ لینے والا شیشہ
- (d) انگلیوں کے ساتھ چھونا

12. ایپوکسی کے علاوہ، عام بار بیس آئل بھی استعمال کرتا ہے

- (a) ٹائل سریش
- (b) روغن آب رنگنا
- (c) سیمنٹ کی قسم والا بار بیس آئل
- (d) بغیر سیمنٹ کی قسم والا بار بیس آئل

13. کنکریٹ کی مرمت کے لئے تمام سازوسامان کو ہونا چاہئے:

- (a) مہنگا
- (b) سستا
- (c) کاریگر کے ہنر کے مطابق
- (d) انجینیئر کی طرف سے پہلے سے منظور شدہ

14. بجے ہوئے جوڑنے والے کمپاؤنڈ کے ساتھ کیا کرنا چاہئے جو وقت کی حد سے تجاوز کر چکا ہے؟

- (a) استعمال کرتے رہنا چاہئے
- (b) مستقبل میں کہیں استعمال کرنا چاہئے
- (c) استعمال کرنے سے پرہیز کرنا چاہئے
- (d) بعد میں استعمال کرنا چاہئے

15. مخلوط کرنے کے بعد، کس وقت سیمنٹ جوڑنے والے کمپاؤنڈ کا استعمال کرنا چاہئے؟

- (a) اثر ختم ہوجانے کے بعد
- (b) مخصوص وقت کے اندر اندر
- (c) کام کی تکمیل کے بعد
- (d) ریت کی مسالے کو بھرنے کے بعد

سی سی آر- ڈی حفاظتی اقدامات

16. قانون کے مطابق کارکن تعمیراتی مقام میں داخل ہونے کے وقت پہنے گئے:

- (a) سوتی کپڑے کے دستانے
- (b) پلاسٹک کے دستانے
- (c) حفاظتی ہیلمٹ
- (d) حفاظتی کمر بند

17. جب کوئی شے آنکھوں میں چلی جائے، تو آپ کو کرنا چاہئے:

- (a) ہاتھ کے پشت سے آنکھیں رگڑیں اور دبائیں
- (b) فوری طور پر حفاظتی چشمے کو پہنیں
- (c) پانی سے آنکھوں کو دھوئیں
- (d) آنکھوں کو بند کریں اور مدد کے لئے پکاریں

18. کام کے چبوترے پر نصب ٹو بورڈ کی اونچائی کم از کم ہونی چاہئے

- (a) 125 ملی میٹر
- (b) 150 ملی میٹر
- (c) 175 ملی میٹر
- (d) 200 ملی میٹر

19. مندرجہ ذیل میں سے کونسے کام کے ماحول کی وجہ سے ہیٹ اسٹروک باآسانی ہوسکتا ہے؟

- (a) بغیر ائر کنڈیشننگ کے مقامات
- (b) گرم اور مرطوب ماحول
- (c) چھت کے بغیر والے مقامات
- (d) سخت دھوپ کے بغیر والے مقامات

20. چڑھائی پر رکھے ہوئے سامان کے ساتھ آپ کب کام کرسکتے ہیں؟

- (a) کبھی بھی نہیں کرنا چاہئے
- (b) جب آپ منعکس پوشاک پہن لیں گے
- (c) پلانٹ آپریٹر کی ہدایت کے مطابق
- (d) جب سامان کی نقل و حرکت رک جائے