

# 外牆維修工程 竹棚工人的死亡陷阱 Bamboo Scaffolders' Death Trap in Exterior RMAA Works

2022.12.21

講者: 何賜明 C.M. Ho (建造商會代表)

*PhD, RPE, RSO, RSA, RCM, CEnv, BEAM Pro,  
AS/TD (RGBC, RSC-SF/D/F),  
HKIE Listed Adjudicator, HKICM Listed Expert Witness*



# 外牆維修的『大棚 / 飛棚』





# 法例和技術要求

人：


- 「合資格的人」 Competent Person
- 「曾受訓練的工人」 Trained Workers

技術 / 用料 / 安全措施 / 安全設備：

- 竹棚架工作安全守則 --- 勞工處 / 屋宇署 / CIC

檢查：

- CSS Form 5：搭建後 / 每14天 / 修改後 / 惡劣天氣後 / 拆卸前



# 竹棚工人的死亡陷阱

➡ 陷阱何在？

➡ 是誰設下陷阱？



# 竹棚工人的【死亡事故】的【表面成因】

## 高空下墮

最基本的安全設備

獨立救生繩 + 安全帶 + 防墮扣

# 最基本的安全設備： 獨立救生繩 + 安全帶 + 防墮扣 ????

2022.4.27 大埔康樂園獨立屋

- 一名棚工外從約3米高位置墮下死亡

2021.12.2 紅磡一大廈外牆

- 一名棚工疑因狗臂架突然鬆脫從十樓墮下死亡

2021.6.4 火炭工廈

- 一名棚工懷疑在搭建飛棚狗臂架時從高處墮下，大廈外牆有一條獨立救生繩連接10樓一單位。

發生什麼問題??



## 2022.12.13 何文田加多利山

一名棚工，失足墮下，  
不治。

據稱

- ➡ 事發時他準備從離地 3米高的棚架着地吃午餐，豈料不幸失足墮下。
- ➡ 從新聞照片，現在見到有獨立救生繩





## 2022.5.7 油麻地一大廈

- 安全繩斷裂，棚工失足墮斃
- 為何安全繩會斷裂??
- 安全帶扣在何處??





## 2020.5.8 荃灣柴灣角街

- ▶ 一名棚工從一住宅大廈高處墮下，倒臥在4樓棚架。
- ▶ 從新聞照片，見到有獨立救生繩





## 2022.2.28 跑馬地『卸竹棚架』

- 一名棚工在住宅大廈外牆拆卸竹棚架時從高處墮下





# 這些是事故的成因嗎？ 是誰設下死亡陷阱？

- 承建商 沒有提供 安全設備 ？？
- 現場 缺乏監督管理 ？？
- 有人想 貪快或省錢 ？？
- 工人 沒有妥善地使用 安全設備, 尤其是移動工作位置的時候 ？？
- 每天開工前 CP 沒有進行 5~10分鐘 簡要的安全訓示 ？？
- 工人的 技術不足 ？？
- 工人的 培訓不足 ？？
- 管理人的 安全意識不足 ？？
- 工人的 安全意識不足 ？？
- 工人錯誤地 高估了自己的能力和身體狀態 ？？

令人費解!!



# 冷知識

(聲明: 這是極端的個別事例, 絕不是行業常態, 只供參考)

2018 某屋苑

一名棚工從一住宅大廈高處墮下死亡。

?? 工人的【身體和情緒狀態】 ??



聲明：這是極端的個別事例，絕不是行業常態，只供參考。

以下科學數據的分析，絕不是對死者作出任何批評或不敬。

| 檢屍報告： 死者的血案和尿液                                                                                                                            | 講者的個人推測                                    | 對工作的影響                                         |
|-------------------------------------------------------------------------------------------------------------------------------------------|--------------------------------------------|------------------------------------------------|
| <ul style="list-style-type: none"><li>• 至命濃度的美沙酮 2.2ug/ml</li><li>• 至命濃度的嗎啡(海洛英) 0.08ug/ml</li></ul>                                      | 在接受藥物戒毒期間，同時有吸毒                            | 受藥物影響，失去對外在環境的合理判斷能力，和對身體的操控能力。<br><br>不能正常行事。 |
| <ul style="list-style-type: none"><li>• 少量酒精 12mg/100ml<br/>(<i>醉駕是</i>&gt;50mg)</li></ul>                                                | 工作期間飲酒                                     |                                                |
| <ul style="list-style-type: none"><li>• 抗焦慮藥物</li></ul>                                                                                   | 有躁狂/抑鬱症 (輕度精神病)，或失眠                        |                                                |
| <ul style="list-style-type: none"><li>• 可待因 (<i>鴉片類藥物</i>) 0.30ug/ml</li><li>• Chlorpheniramine (<i>有睡意的抗敏藥</i>)</li><li>• 其他藥物</li></ul> | 患有感冒                                       |                                                |
| 據其他工友稱： <ul style="list-style-type: none"><li>• 死者離婚不久，</li><li>• 嗜賭，有感情及經濟問題</li></ul>                                                   | 受嚴重的情緒影響，在工作時容易失神，精神不集中。<br>極嚴重者更可能生起自殺念頭。 |                                                |

# 竹棚工人的死亡陷阱

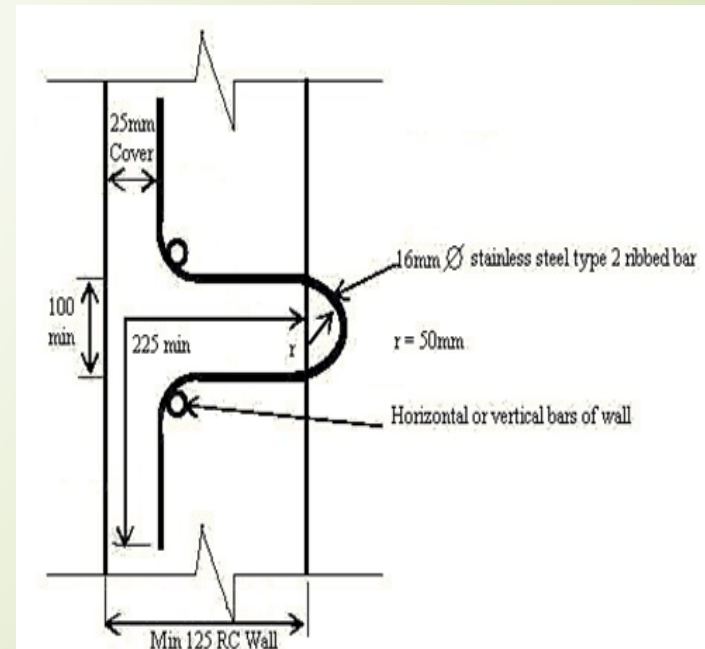
- ➔ 陷阱何在？
- ➔ 是誰設下陷阱？

## 業界的改善建議

1. 工友必須要照顧自身的安全健康
2. 工友加強自身的安全意識

## 搭棚技術以外的改善建議

1. Design for Safety: 從業主方的設計開始
2. 新建大廈的外牆, 裝上不銹鋼掛環







感謝