



CONSTRUCTION
INDUSTRY COUNCIL
建造業議會

प्लास्टरर स्किल्ड ट्रेड टेस्ट नमुना लिखित टेस्ट पेपर

此文件關於批盪工大工工藝測試考題。如有需要索取此文件的中文版本，請致電 2100 9000與香港建造業工藝測試中心聯絡。

This document related to mock test paper of skilled trade test for Plasterer. Should you require an English version of this document, please contact Hong Kong Construction Industry Trade Testing Centre at 2100 9000.

डिस्क्लेमर

CIC को लिखित अनुमतिबिना यस सामग्रीको कुनै पनि भागलाई कुनै पनि रूपमा वा कुनै पनि माध्यमबाट पुनरुत्पादन वा प्रसारित गर्न नपाइसक्छ । यस सामग्रीमा रहेका जानकारीले सत्यता सुनिश्चित गर्न उचित प्रयासहरू गरिएतापनि CIC ले पाठकहरूलाई सम्भव भएसम्म पेशासँग सम्बन्धित सल्लाहकारहरूसँग उपयुक्त स्वतन्त्र सल्लाह खोज्न प्रोत्साहन गर्छ र पाठकहरूले कुनै पनि सम्बद्ध कामहरू गर्दा यस सामग्रीलाई उक्त पेशासम्बन्धी सल्लाहको विकल्पको रूपमा लिनु वा निर्भर पर्नु हुँदैन ।

सोधपुछहरू

यस सामग्रीको सम्बन्धमा भएका सोधपुछहरू हङकङ कन्स्ट्रक्सन इन्डस्ट्री ट्रेड टेस्टिङ सेन्टरलाई निम्न ठेगानामा सोध्न सकिन्छ:

95, Yue Kwong Road	९५ यु कोङ्ग रोड
Aberdeen	एबरडीन
Hong Kong	होंगकोङ्ग

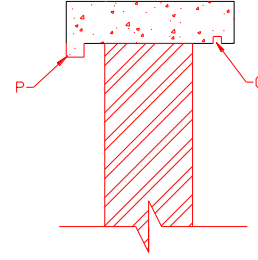
फोन नम्बर	: (852) 2100 9000
फ्याक्स नम्बर	: (852) 2100 9090
इमेल	: enquiry@cic.hk
वेबसाइट	: www.cic.hk

©२०२० कन्स्ट्रक्सन इन्डस्ट्री काउन्सिल

ड्रिग, विवरण तथा चित्रहरूको व्याख्या

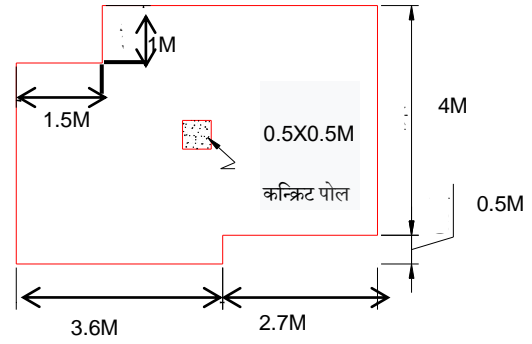
1. वाल क्यापिडको भाग “P” लाई के भनिन्छ ?

- (a) ज्वाइन्ट (joint)
- (b) स्कर्टिङ (skirting)
- (c) ड्रिपिङ इभज (dripping eaves)
- (d) ड्रिपिङ ग्रुभ (dripping groove)



2. सबै भित्री वाल (गारो) तथा कोलम (पिलर) हरूसहित 100mm हाइ स्कर्टिङको कुल लम्बाइ कति हुन्छ ?

- (a) 23.6M
- (b) 24.7M
- (c) 25.8M
- (d) 26.9M



स्पेसिफिकेसनहरूको व्याख्या

3. स्पार्टरड्याश (Spatterdash) लाई कन्क्रिट सतह (सरफेस) हरूमा कहिले प्रयोग गरिनुपर्छ ?

- (a) फोर्मवर्कलाई हटाइसकेपछि लगत्तै
- (b) फोर्मवर्कलाई हटाएको 7 दिन पछि
- (c) फोर्मवर्कलाई हटाएको 14 दिन पछि
- (d) फोर्मवर्कलाई हटाएको 28 दिन पछि

4. पानीमा हाइड्रेटेड लाइम (hydrated lime) मिसाइसकेपछि, प्रयोगका लागि कति समय पर्खनुपर्छ ?

- (a) 24 घण्टा
- (b) 32 घण्टा
- (c) 48 घण्टा
- (d) 64 घण्टा

5. एकस्ट्रनल रेन्डर (external render) का लागि सिमेन्ट, लाइम (चुना) तथा स्यान्ड मोर्टार (बालुवा मसला) मिक्स गर्ने अनुपात कति हुनुपर्छ ?

- (a) 1 : 1 : 2
- (b) 1 : 1 : 4
- (c) 1 : 2 : 6
- (d) 1 : 2 : 8

6. 2 वटा जिप्सम बोर्डहरू बीचको ज्वाइन्टलाई ढाक्ने फाइबर मेश (fibre mesh) को चौडाइ निम्नभन्दा कम हुनुहुँदैन:

- (a) 30 mm
- (b) 50 mm
- (c) 70mm
- (d) 90 mm

काम गर्ने प्रक्रियाहरू

7. प्लास्टर गर्नुभन्दा पहिला सतहलाई चिसो बनाउने कार्यको प्रयोजन के हो ?

- (a) कार्यक्षमतालाई बढाउन
- (b) मोर्टार (मसला) जोडिने गति बढाउन
- (c) वाल (गारो) को लिकेज जाँच गर्न
- (d) मोर्टार (मसला) बाट पानी झर्ने गतिलाई कम गर्न

8. c/s एकस्ट्रनल रेन्डरलाई मुख्यतःके गरेर रफ (खस्रो) बनाइन्छ ?

- (a) पानीले फ्लश गरेर
- (b) कुँचोले बढारेर
- (c) कडा ब्रसले स्क्रयाप गरेर
- (d) ग्राइन्डरले ग्राइन्डिङ गरेर

9. ड्रिपिङ इभज (dripping eaves) को के कार्य हुन्छ ?

- (a) एकस्ट्रनल वाल लिकेजलाई रोकथाम गर्न
- (b) प्रदुषणबाट एकस्ट्रनल वाललाई बचाउन
- (c) रेन्डरिङलाई सजाउन
- (d) रेनवाटरलाई भित्र छिर्नबाट रोक्न

10. फ्लोरको स्क्रिडिङ (screeding) भन्दा पहिला, सरफेसलाई सफा गरिनुपर्छ र सिमेन्ट स्लरीको प्राइमर लगाइनुपर्छ । यो किन गरिन्छ ?

- (a) काम गर्नका लागि सजिलो बनाउन
- (b) सामग्रीहरूलाई कम प्रयोग गरेर बचाउन
- (c) स्क्रिडिङ तथा कन्क्रिट बीचमा बन्डिङ (जोड) गराउन
- (d) एकनासको तथा समतल फ्लोर सतह प्राप्त गर्न

सामग्रीहरूको ह्यान्डलिङ

11. प्लास्टरर्स हक (plasterer's hawk) नाम भएको औजार कुन कामका लागि प्रयोग हुन्छ ?

- (a) सेटिङ आउट तथा पोजिसनिङ मिलाउन
- (b) वालका सतहहरूलाई चिल्लो बनाउन
- (c) टाँस्ने मसलालाई अड्याउन
- (d) खस्रो सतहलाई आकार अनुसार ढाल्न

12. एरिस (बाहिरी एंगल) को कास्टिङमा प्रयोग हुने औजारलाई के भनिन्छ ?

- (a) स्टिल बार (steel bar)
- (b) कोभेड टावेल (coved towel)
- (c) एंगल फ्लोट (angle float)
- (d) ड्राइएन्ज टावेल (driange towel)

13. बनाइसकेपछि सुक्दै गरेको c/s मोर्टारलाई कसरी व्यवस्थापन गर्नुपर्छ ?

- (a) केही पानी थप्ने र घोल्ने
- (b) जतिसक्दो चाँडो त्यसलाई प्रयोग गर्ने
- (c) त्यस्तो मोर्टारलाई फाल्ने
- (d) त्यसलाई अन्डरकोट मोर्टार (मसला) को रूपमा लिने

14. ग्रानोलिथिक फिनिशिंग (granolithic finishing) का लागि डिभाइडिङ स्ट्राइप (dividing strip) को के कार्य हुन्छ ?

- A कामलाई सजिलो बनाउन
- B मेन्टेनेन्स (सम्भार) का लागि सजिलो बनाउन
- C क्रयाक (चर्किन) बाट रोक्न
- D ग्राफिक प्याटर्न बनाउन

- (a) A , B , D
- (b) A , C , D
- (c) B , C , D
- (d) A , B , C , D

15. स्टेर नोजिडका लागि रेन्डरमा कार्बोरन्डम (carborundum) किन थपिन्छ ?

- (a) चिप्लोपनालाई घटाउन
- (b) प्रेसरलाई घटाउन
- (c) एक्सप्लोसनलाई कम गर्न
- (d) लिकेजबाट बचाउन

अपनाइनुपर्ने सुरक्षा उपाय तथा सावधानी

16. अध्यादेश (विधान) अनुसार, निर्माणस्थलमा उपस्थित रहने हरेक व्यक्तिले के लगाउनुपर्छ ?

- (a) कटनको पन्जा
- (b) रबरको पन्जा
- (c) सुरक्षा हेल्मेट
- (d) सुरक्षा बेल्ट

17. ध्वनिको जोखिमबाट सुरक्षित राख्न तल दिइएकाहरू मध्ये कुन व्यक्तिगत सुरक्षा उपकरण प्रयोग गरिन्छ ?

- (a) सुरक्षा बेल्ट
- (b) सुरक्षा हेल्मेट
- (c) आँखाको सुरक्षा उपकरण
- (d) सुरक्षा चस्मा

18. हातैले हेभी लोड (गरुङ्गो भार) उठाउँदा, निम्नहरू मध्ये कुरा कुरालाई सबैभन्दा पहिला विचार गर्नुपर्छ:

- (a) ढाडलाई सिधा राख्ने
- (b) सहयोगका लागि सहकर्मीहरूसँग कुरा गर्ने
- (c) त्यसको सट्टामा लिफ्टिङ मेसिनरी प्रयोग गर्ने
- (d) हातले उठाउने जिम्मा अरुलाई दिने

19. काम गर्ने कस्तो वातावरणले गर्दा लू (sunstroke) लाग्न सक्छ ?

- (a) एयर कन्डिसनर नभएको कार्यस्थल
- (b) उच्च तापक्रम तथा आद्रता भएको कार्यस्थल
- (c) घामबाट बच्नका लागि ओत लाग्ने ठाउँ नभएको कार्यस्थल
- (d) बादल लागेका दिनहरूमा काम गर्दा

20. सस्पेन्डेड लोड (झुन्डिएको भार) मुनि हामी कहिले काम गर्न सक्छौं ?

- (a) त्यस्तो कुनै पनि कार्य गर्नुहुँदैन
- (b) रिफ्लेक्टिभ कोट लगाइसकेपछि
- (c) सिग्नल देखाउने व्यक्तिको निर्देशनमा
- (d) उचाइमा भएको लोड हल्लिन बन्द भइसकेपछि