

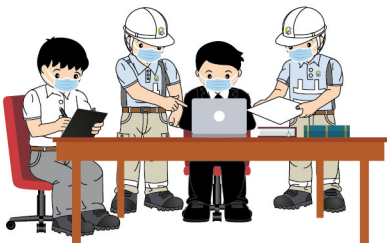
預防冠狀病毒病 (COVID-19) (第二版)

建造業議會配合政府因應冠狀病毒病(COVID - 19)疫情發展而提升的防疫措施，以及更新上一份安全訊息，謹此向業界發放以下資訊。煩請閣下將轉發給貴會會員/機構相關人員及業界持份者，謝謝。

預防「冠狀病毒病 (COVID-19)」措施

▶ 作為承建商/分判商/僱主：

1. 訂立清晰的抗疫守則、應變處理步驟和通報機制，以應付與疫情有關之風險；此外更應設立有效的申報機制，以識別有流感徵狀、與確診者有密切接觸或須要接受家居檢疫之人士。



2. 向所有相關工友 / 僱員提供足夠的安全資料、指導及訓練，並確保他們熟悉正確的處理方法及通報機制。



3. 考慮暫停非必要的到訪、會議及團體活動，減少人群聚集的機會。如情況許可下，可考慮改用視像會議或其他方式，以盡量減少人與人之間近距離接觸的機會。



4. 保持良好的工作環境和洗手間衛生

在洗手間內提供視液和抹手紙，保持洗手間清潔和乾爽。



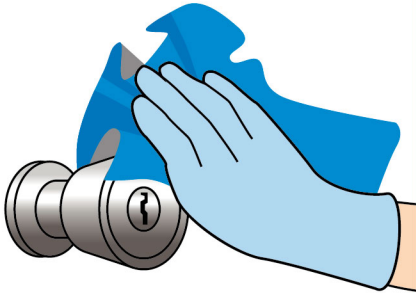
5. 於地盤及寫字樓出口或其他沒有洗手設施的地點提供消毒洗手液。



6. 每日最少一次使用 1:99 稀釋家用漂白水清潔和消毒工地及公用地方，特別是人流頻繁的工地寫字樓、會議室、茶水間、通道。



- 7.** 金屬表面則可用70%酒精消毒。經常被人接觸的表面，例如掌紋機、密碼按鈕及門柄等，必須加強清潔次數。



- 8.** 確保寫字樓、工地及入口處空氣流通，盡可能打開窗戶。



- 9.** 工地可考慮增加寶路華/風扇等設施加強工地的空氣流通。



- 10.** 考慮安排彈性出勤時間(如合適)，以減少擁塞和接觸。應優先考慮使用樓梯上落各樓層。並盡量安排人手，避免太多人在同一時間使用公共設施(如洗手間、電梯或升降機等)。



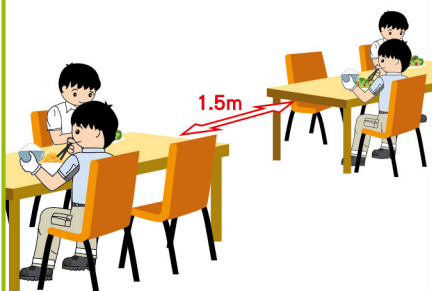
- 11.** 提供合適及足夠的垃圾桶以棄置抹手紙/布，並定期清理及棄置。增加垃圾收集及存放點，並定期清潔。



- 12.** 如個人防護裝備可重複使用，在使用後應徹底清潔，且不應與其他人共用。



- 13.** 如地盤有提供飯堂等設施，應參考預防及控制疾病規例對餐飲安排的最新規管，作出適當的安排。



- 14.** 如發現身體不適個案，盡快安排到就近醫院/診所求診。



- 15.** 有需要時，應盡快就不適個案通知相關政府部門及相關人士。





CIC Safety Message 建造業安全訊息

▶ 作為前線管工及工友：戴口罩 勤潔手 防疫功夫齊齊做 量體溫 誠申報 安心開工冇難度

- 1.** 所有工友每天進入工地或寫字樓前，
必須接受體溫檢測。



- 2.** 抵港前**14天***曾到任何海外國家或地區的香港居民[#]，除了在《外國地區到港人士強制檢疫規例》下獲豁免的人士外，必須接受強制檢疫。



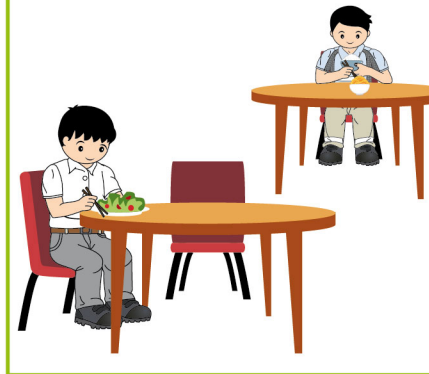
- 3.** 感到身體不適，如有發燒、喉嚨痛、咳嗽、呼吸急促、全身乏力等徵狀，應留家休息及盡快求診，並向主管報告。



- 4.** 時刻保持個人衛生、戴口罩尤其在人流較多的地方。另外，以皂液洗手，搓手至少20秒或用70% - 80%的酒精搓水液潔手；如廁後、先冚蓋、後沖廁，再清潔雙手。



- 5.** 工地同事或工友們應在用膳時，盡量避免不必要的聚餐，以防止集體感染。



[#]由內地、澳門或台灣抵港人士（包括香港居民、內地居民及其他地區旅客），除了在《若干到港人士強制檢疫規例》下獲豁免的人士外，必須在指定地點（家居或其他住所）接受強制檢疫。

*有關詳情請參考衛生防護中心之最新公佈。

衛生防護中心已就新型冠狀病毒及呼吸系統傳染病個案設立熱線電話，電話號碼：2125 1122（上午8時至晚上9時運作），接聽市民查詢。如有懷疑，請致電衛生防護中心。

以上謹列出於工作環境維持公共衛生的要點，詳細內容請參閱 衛生防護中心發出的《制定企業應變計劃重點》。

https://www.chp.gov.hk/files/pdf/formulating_business_continuity_plan.pdf

完整防疫資訊：

（其他語言：烏爾都語 / 尼泊爾文 / 泰文 / 印度文 / 印尼文 / 菲律賓文）



免責聲明

本訊息不構成有關事宜或任何其他事宜的專業意見。此外，對採用或不採用本訊息所引致的任何後果，建造業議會（包括議會成員及僱員）概不負責。如有任何關於本訊息的問題，可致電2100 9000查詢。