



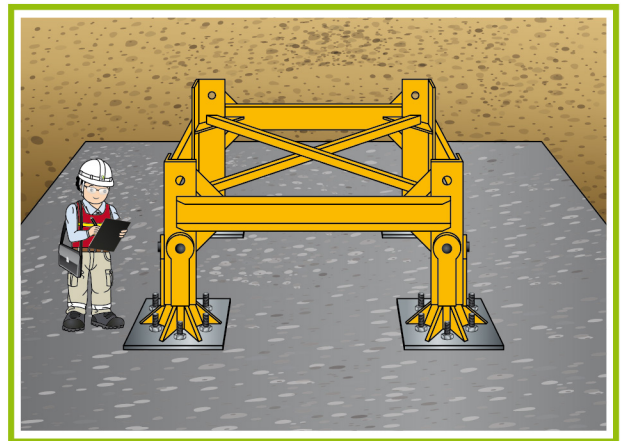
地盤天秤塌下擊中貨櫃辦公室 多人受傷 三人不治

2022年9月7日，於秀茂坪安達臣道一地盤內，有天秤塌下擊中地盤內多個貨櫃辦公室，導致多人受傷，三人不治。

建造業議會就此向各持份者發放以下安全訊息。煩請閣下在合適情況下，將以下安全訊息轉發給貴會會員 / 機構相關人員及業界其他持份者，謝謝。

常見意外例子

1. 未有為吊重機械的臨時結構設計進行足夠的考慮。
2. 未有定期為吊重機械進行檢查。
3. 未有按照可承擔的最大負載量進行吊運工作。
4. 沒有留意工序或環境變化以處理有關其帶來的風險及危害。



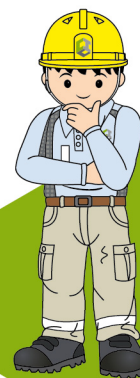
由合資格工程師為有關結構進行檢查。

關鍵安全措施

1. 於進行臨時結構設計時，應充份考慮有關結構須提供的承托。
2. 於搭建臨時結構或支撐時，必須依照圖則要求安裝。
3. 臨時結構安裝完成後，必須由合資格工程師進行檢查才可使用。
4. 於開展工作前，因應工序或工地環境變化，進行動態風險評估，確保所有風險及危害得以妥善管理。
5. 嚴格監察吊運工作，並確保吊運工作沒有超重。



工作開展前進行講解及進行動態風險評估。



香港建造業主要持份者 安全角色及責任

如果各持份者能夠做多一步，各司其職， 是否可以避免類似意外呢？

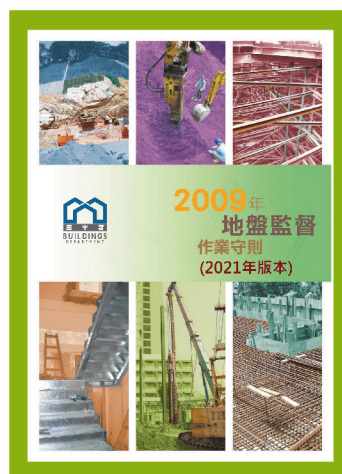
- 設計階段：設計師或工程師就有關的建築設計及建造方法進行考慮，並確立正確的施工方法及有關安全措施。
- 建築階段：建築團隊有效地跟據圖則要求，搭建有關的臨時結構或支撐，並確保由指定人士進行檢查。
- 工程團隊如能夠嚴格執行屋宇署的地盤監督作業守則，並透過日常的動態風險評估，發現工序中或環境上產生的變化，並加以控制，將危害消除。
- 工友日常工作時，發現工序與正確的施工方法有變，立即向上司報告並加以處理。

參考資料供分享

參考資料 — 香港建造業
主要持份者安全角色及責任

塔式起重機安全指引

地盤監督作業守則



有獎安全知識小測試
(獎品名額有限，先到先得)：

立即參加



免責聲明

本訊息不構成有關事宜或任何其他事宜的專業意見。此外，對採用或不採用本訊息所引致的任何後果，建造業議會(包括議會成員及僱員)概不負責。如有任何關於本訊息的問題，可致電2100 9000查詢。