



CONSTRUCTION INDUSTRY COUNCIL
建造業議會



生命第一
LIFE FIRST

《默哀會》

2022年8月12日（星期五）



2022 年 7月建造業致命意外

發生意外日期	意外摘要	估計死因
7月7日	死者姓洪（56歲）男工人，任泥頭工人。在地盤進行清拆工程期間，失足從10樓墮下重傷，送院後證實死亡。	人體從高處墮下

免責聲明：以下討論僅用於學術教學和分享。

Disclaimer: the following discussions are purely for academic teaching and sharing only.

2021年4月我們

同為離世的工友 默哀一分鐘

2022 - 7 - 7

洪先生

資料來源：
香港各大傳媒

反思事故發生的原因

人？機？物？法？
環？時？其他？



免責聲明：

下述之估計意外成因是根據新聞報導內容所作出之初步猜測，可能並不等同事實及全部。以上內容不構成有關事宜或任何其他事宜的專業意見。此外，對採用或不採用本訊息所引致的任何後果，建造業議會（包括議會成員及僱員）概不負責。

清泥頭洞口無圍欄 男工疑絆倒 10樓直墮地面亡

7月7日，有25名工人在地盤進行清拆工程，涉事男工與一名工友在10樓天台拆卸牆身及清理泥頭。據知天台至地面每層均鑿開一個約1米乘1米的洞口，以便工人將泥頭直接傾倒落地面。

案發時，該洞口並沒有用圍欄圍住，涉事男工經過洞口時意外絆倒，由10樓的洞口直墮地面重創。救護員趕至證實不治。



資料內源：

[半山奪命工傷 | 清泥頭洞口無圍欄 男工疑絆倒10樓直墮地面亡 \(hk01.com\)/](https://www.hk01.com/hk01news/special-report/2023/07/07/10-story-fall-death/)

資料來源：香港01

反思意外發生的可能原因？

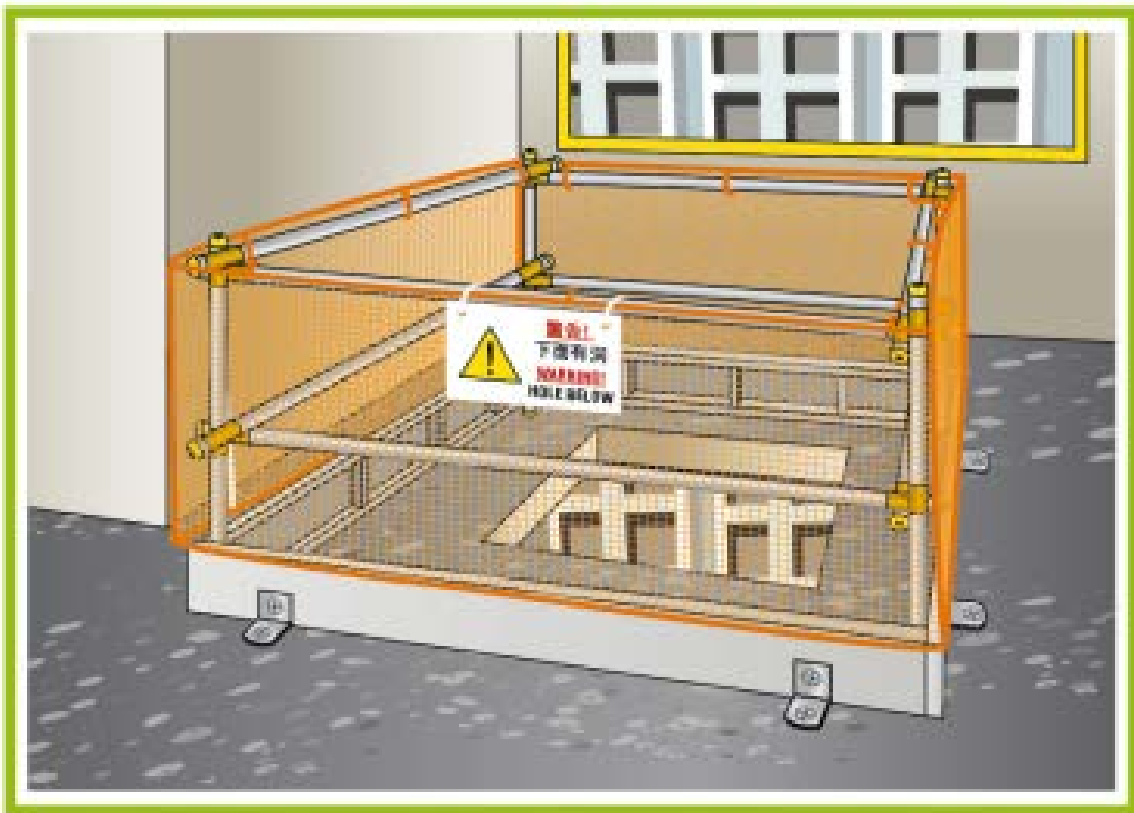
- 沒有切實執行風險評估及安全施工程序；
- 沒有針對相關風險制定預防措施；
- 「樓窿」並沒有設置圍欄等的防墮設施；
- 樓層孔洞沒有設置適當覆蓋物；及/或
- 未有保持工作地點整潔。



免責聲明：

上述之估計意外成因是根據新聞報導內容所作出之初步猜測，可能並不同事實及全部。以上內容不構成有關事宜或任何其他事宜的專業意見。此外，對採用或不採用本訊息所引致的任何後果，建造業議會（包括議會成員及僱員）概不負責。

資料來源：香港 01



在樓面孔洞設置護欄、底護板及警告告示。



工友如發覺工作地點不安全或個人防護裝備不足夠，應立即停工，並向主管匯報。

Source @

http://www.cic.hk/files/page/52/%E5%AE%89%E5%85%A8%E8%A8%8A%E6%81%AF_%E5%95%9F%E5%BE%B7%E5%A5%B3%E5%B7%A5%E5%A4%B1%E8%B6%B3%E5%A2%AE%E6%A8%93%E4%BA%A1_180422.pdf



圍欄的要求



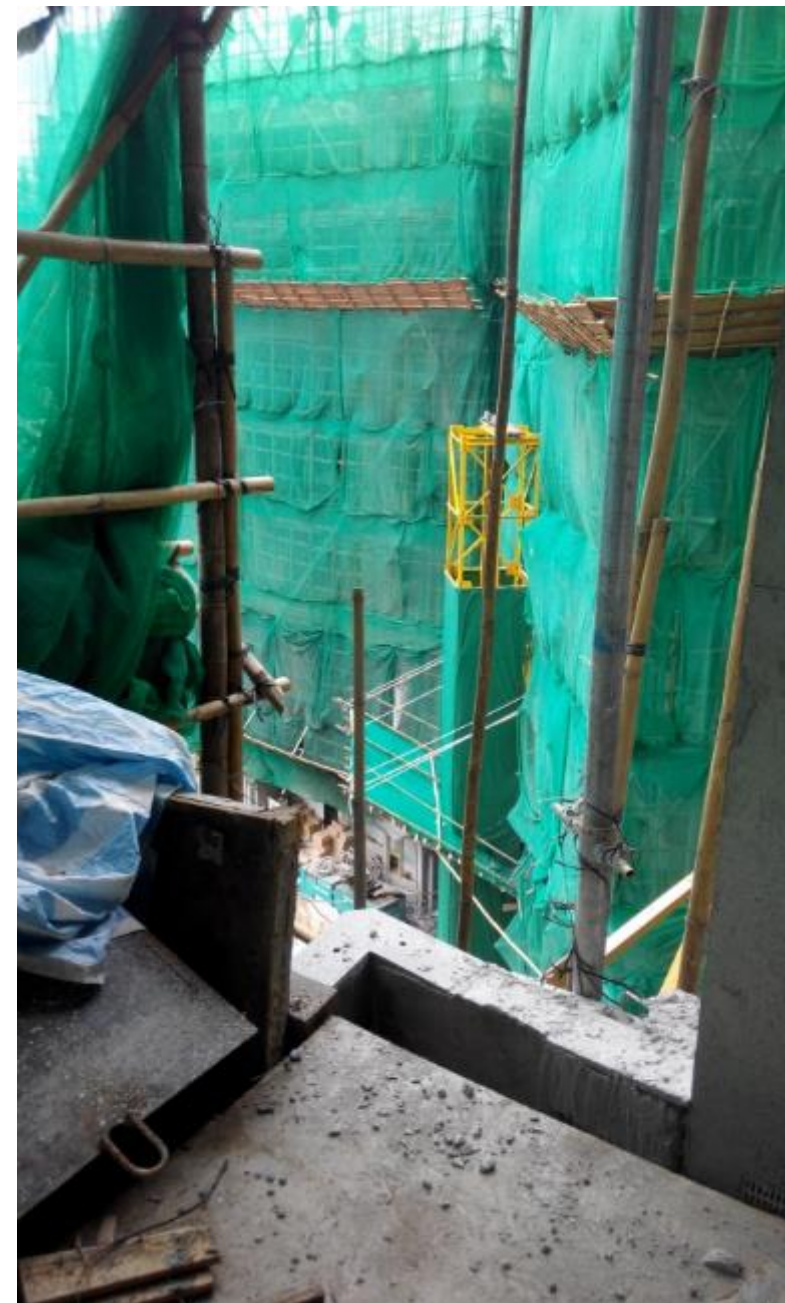
頂欄高度最低
900-1150 mm

中欄高度最低 450-600 mm

踢腳板高度最低 200 mm



危險例子



免責聲明：

上述之估計意外成因是根據新聞報導內容所作出之初步猜測，可能並不同事實及全部。以上內容不構成有關事宜或任何其他事宜的專業意見。此外，對採用或不採用本訊息所引致的任何後果，建造業議會（包括議會成員及僱員）概不負責。



短片分享

職安警示

從樓面孔洞墮下



如何可以避免意外發生

尋求協助

- 問問自己，我有足夠能力應付工作嗎？
- 需要使用什麼防墮裝置？
- 哪裡可作安全帶的繫穩點？
- 圍欄保護安裝正確嗎？
- 能否依照地盤的高空工作程序工作？
- 如需要尋求協助？

對危險說不
SAY NO TO DANGER

危險

- 人體下墮(「樓窿」)



做足D，問多D

- 確保樓宇的孔洞有沒有穩固的覆蓋及圍封？
- 檢查有沒有正確使用合適的個人防墮裝備？
- 現場是否有繫穩點使用安全帶？
- 在假期間工作，是否有已安排足夠的監督及安全訓練？

妥善安排

- 安排開工前安全講解，說明相關工作風險及合適安全措施；
- 安排開工前檢查；
- 安排足夠安全巡查；
- 在危險區域，必須提供足夠的警告及提示

如果比多次機會，我可以點做好？



10秒思考時間

人？機？物？法？環？時？其他？





如何對危險說不？

1) 不斷學習安全知識及吸收經驗！

(遇到有安全問題、就多詢問！問多啲、識多啲)

2) 先觀察工作環境 及 評估工作區安全情況？

(找出何謂危險？何謂安全？需考慮 人、機、物、法、環 因素方式去思考!)

3) 是否要做足開工前檢查？找出最危險及致命部份來檢查？

(做足啲、問多D、安全D!)

4) 遇到有重大風險，應停止工作 尋求協助！

(如果自己沒有能力應對風險、就應該拿出勇氣來對危險說不！向上級解釋相關工作風險, 尋求協助解決相關安全問題!)

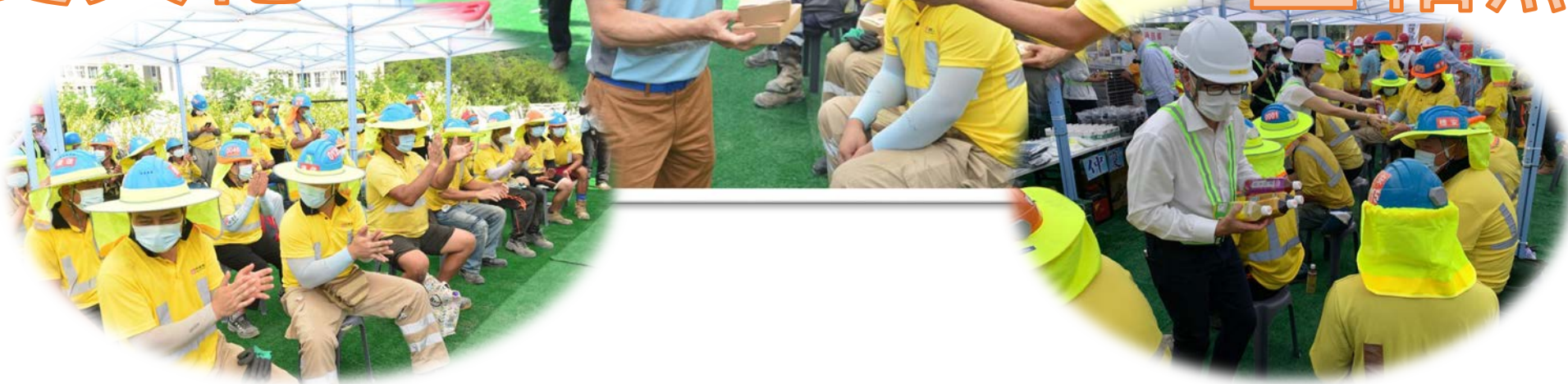


此外，酷熱天氣在每年5月至9月都經常出現，
管理層也應多關顧工人的職業安全及健康



關愛文化

互相照應



定期檢查身體及認識熱衰竭、中暑

定期檢查身體以控制風險因素

高血壓、高血脂和糖尿病會增加罹患心腦血管疾病的機會。定期檢查血壓、血脂和血糖水平，有助於及早發現這些慢性疾病，以作出適當治療和跟進。

如經醫生診斷患上高血壓、高血脂或糖尿病，應遵從醫護人員的指示、定時服藥及監測血壓 / 血糖水平、實踐健康生活模式，並按時覆診，以有效控制病情及減低患上心腦血管疾病的風險。



熱衰竭

- 🔥 頭痛
- 🔥 噁心
- 🔥 頭暈
- 🔥 口渴
- 🔥 氣促
- 🔥 大量出汗
- 🔥 體溫上升
- 🔥 神志不清

中暑

- 🔥 體溫上升至攝氏41度或以上
- 🔥 全身痙攣
- 🔥 常見皮膚乾熱，但從事大量體力勞動工作時可能會出汗
- 🔥 神志不清
- 🔥 不省人事

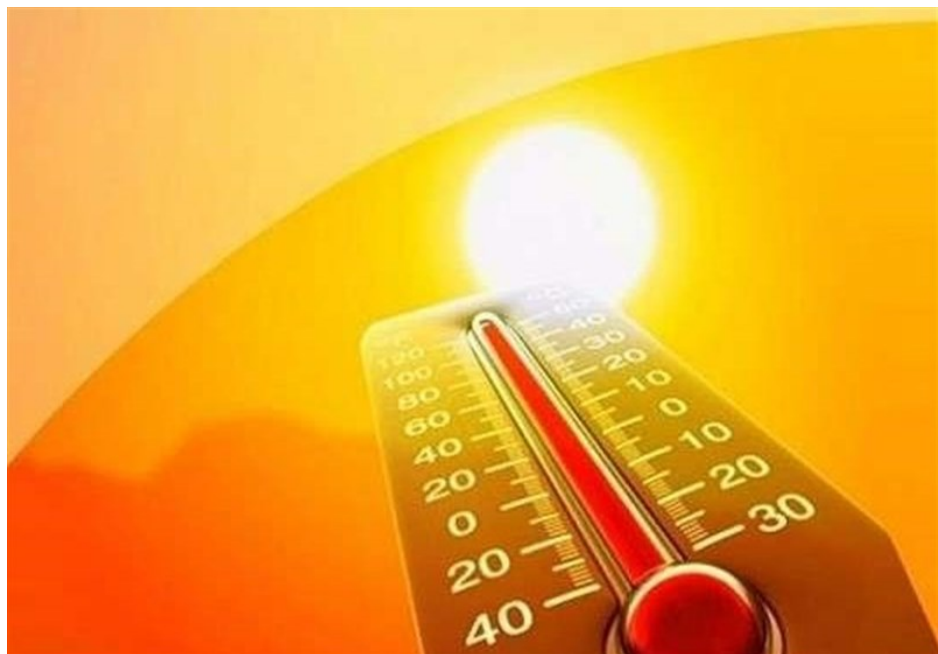


如出現與高溫有關疾病的徵狀，應立刻停止工作或活動，並通知主管作出適當行動。

資料來源：勞工處



熱衰竭 VS 中暑



熱衰竭		熱中暑	
神智清醒	頭暈 盜汗 面色蒼白	可能失去意識	頭痛 無汗 面色潮紅
無明顯高溫 皮膚濕冷	噁心嘔吐	體溫高 皮膚乾燥	噁心嘔吐
脈搏快但弱	肌肉痙攣	脈搏快且強!	肌肉無力
移至陰涼處 給予稀釋的鹽水		立即用冷水降低體溫 移至陰涼處幫助散熱 立即送醫!	

你知道熱中暑比熱衰竭更嚴重嗎?



執行適當措施

- 以及建議僱主在酷熱時段，盡可能安排僱員採取輪班制度
- 以縮減僱員在酷熱環境下工作的時間或盡可能安排僱員有適當的休息時段
- 完成預防工作中暑的風險評估

預防工作中暑的 風險評估



控制措施 - 施工前實施

- 在工作位置附近設置遮陰休息區。
- 安排在任何工作時間，都有充足的清涼飲用水供應。
- 在工作地方和休息區內，為工人提供便攜式的風扇以加強通風。
- 提供較輕便的工具，減少使用時所消耗的氣力。
- 確保工友已具備充分的訓練，識別中暑的徵兆、並認識有關的預防措施及緊急應變行動。



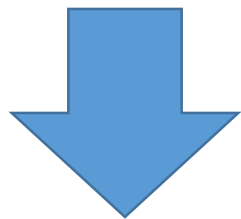
控制措施 - 每日實施措施

- 留意天氣報告。當「**酷熱天氣警告**」生效、紫外線指數偏高或天氣潮濕時，將比較大型的體力處理操作重新編排至上午十時前或下午四時後才進行。而工人於每工作1小時後，安排10分鐘適當休息時間。
- 在工友的工作位置架設臨時上蓋。
- 安排工友戴上淺色的安全帽及穿著以天然物料製成的淺色而寬身的衣物。
- 管理層安排工友定時休息。
- 提醒工友多飲水及留意身體狀況。



總結

安全知識 + 安全意識 + 安全習慣 + 安全態度





對危險說**不**
SAY **NO** TO DANGER



生命第一，對危險說不；人人有責、各司其職

Thank You!

